

Третья воздухоплавательная выставка въ Парижѣ.



Весь убранный бѣлымъ съ золотомъ огромный выставочный дворець еле вмѣстилъ въ себя безконечное количество летательныхъ машинъ, неподвижно замершихъ въ своихъ голубыхъ стандахъ...

Сами машины разныхъ цвѣтовъ и это вносить еще больше колоритности въ общую картину. Вотъ красный «REP», Соммеръ цвѣта морской воды, лазурный Кодронъ (Caudron), коричневый, мрачный Ньюпоръ; вонъ тамъ блеститъ алюминиевая птица... (рис. № 1).

Большое вниманіе публики привлекаютъ уже много поработавшіе аппараты славныхъ летчиковъ, стяжавшихъ себѣ міровую славу; мало кто обращаетъ вниманіе среди воздушныхъ птицъ на висящее на верху чудовище—дирижабль, повидному уступающій мѣсто и въ жизни легкимъ, быстрымъ и изящнымъ аэропланамъ.

Оригинальна длинная узкая торпеда *Tatina* (Tatin); ліонскій изобрѣтатель *Berthaud* (Berthaud) выставилъ монопланъ изъ стальныхъ трубокъ (рис. № 2); *Bleriot* даетъ образцы всѣхъ своихъ типовъ (рис. № 3), начиная отъ одномѣстнаго до двухмѣстнаго моноплана съ голубинымъ хвостомъ, всего обтянутаго полотномъ.

Въ стандѣ *Ratmanova* красуется изящная воздушная каретка; *Sommer* выставилъ свои зеленоватые бипланъ и монопланъ; бипланъ весь изъ стали.

Вуазенз' представленъ своимъ интереснымъ аппаратомъ «Уткой»; монопланъ английской фирмы *Бристоль* не представляетъ ничего особеннаго; около побѣдителя на военномъ конкурсѣ моноплана *Ньюпора* выставленъ портретъ безвременно погибшаго изобрѣтателя, давшего свое имя чудному аппарату.

Очень красивъ аппаратъ *Бреге* (Bréguet), тоже занявшій почетное мѣсто на испытаніяхъ въ Реймсѣ (рис. № 4).

Монопланъ *Бессона* (рис. № 5) напоминаетъ «утку» Вуазена; нѣмецкая фирма *Авиатикъ* (рис. № 6) даетъ аппаратъ очень похожій на Антуанетъ.

Оригиналенъ монопланъ *Бальзана* (см. рис. № 6 въ № 11 Военнаго Сборника); монопланъ *Трена* (Train) выставленъ въ стандѣ Гутчинсона (рис. № 7).

Далѣе идутъ: маленькій бипланъ *Кодрона* (Caudron); деревянный монопланъ *Коанда* (Coanda) съ двумя моторами Гномъ; бипланы *Савари*, *Гути* (Goupy); монопланъ *Борель*; монопланъ *де Марсэ - Мооненз* (de Marçay - Moonen) со складывающимися крыльями (рис. № 8).

Фирма *Моранъ-Сонье* (Morane-Saulnier) выступила съ четырьмя различными образцами: «типъ Ведрина», школьный, военный бипланъ и боевой аэропланъ; послѣдній весь металлическій съ приспособленіемъ для бросанія бомбъ (рис. № 9).

Очень привлекаютъ публику станды *Депердюссена* (Deperdussin); этой фирмой выставлены (рис. № 10) типы военные и обыкновенные (appareils de commerce).

Кромѣ перечисленныхъ, сколько другихъ аппаратовъ съ болѣе или менѣе своеобразными деталями стоитъ въ огромномъ залѣ, какъ свидѣтели энергіи и изобрѣтательности человѣки! Тутъ и *Пониз* и *Примарз* (Ponche et Primard), Кауфманъ, Сотинель, Геренъ и Корнелу (Guérin et Corneloup), Брониславскій, Альбатросъ, Слоанъ, Пуа и Руа (Poix et Roig)...

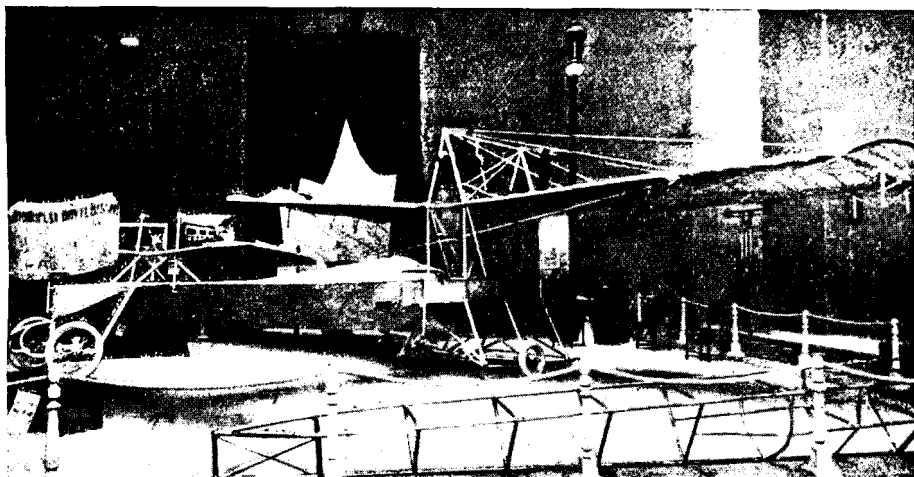
Есть и аппараты съ двигающимися какъ у птицы крыльями г. Амуру (Amougoux), еще ожидающіе серьезныхъ испытаній...

Въ общемъ грандіозное захватывающее зрѣлище, наглядно показывающее быстрый прогрессъ человѣчества въ дѣлѣ завоеванія воздуха.

Вронскій.

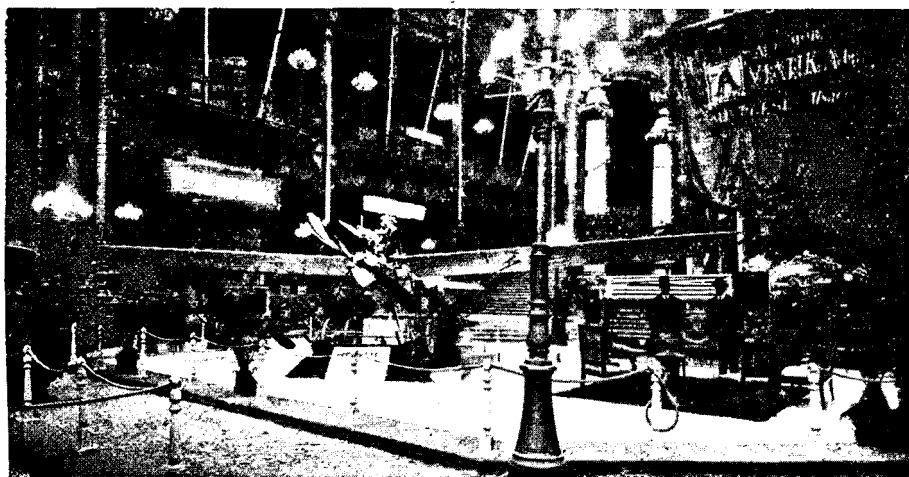


Рис. № 5.



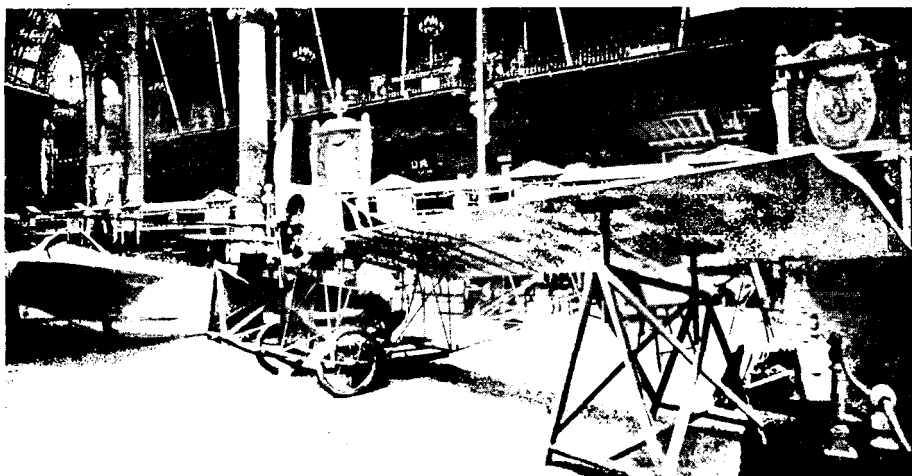
Монопланъ Бессона (Besson).

Рис. № 6.



Стандъ фирмы Авиатикъ (Aviatik).

Рис. № 7.



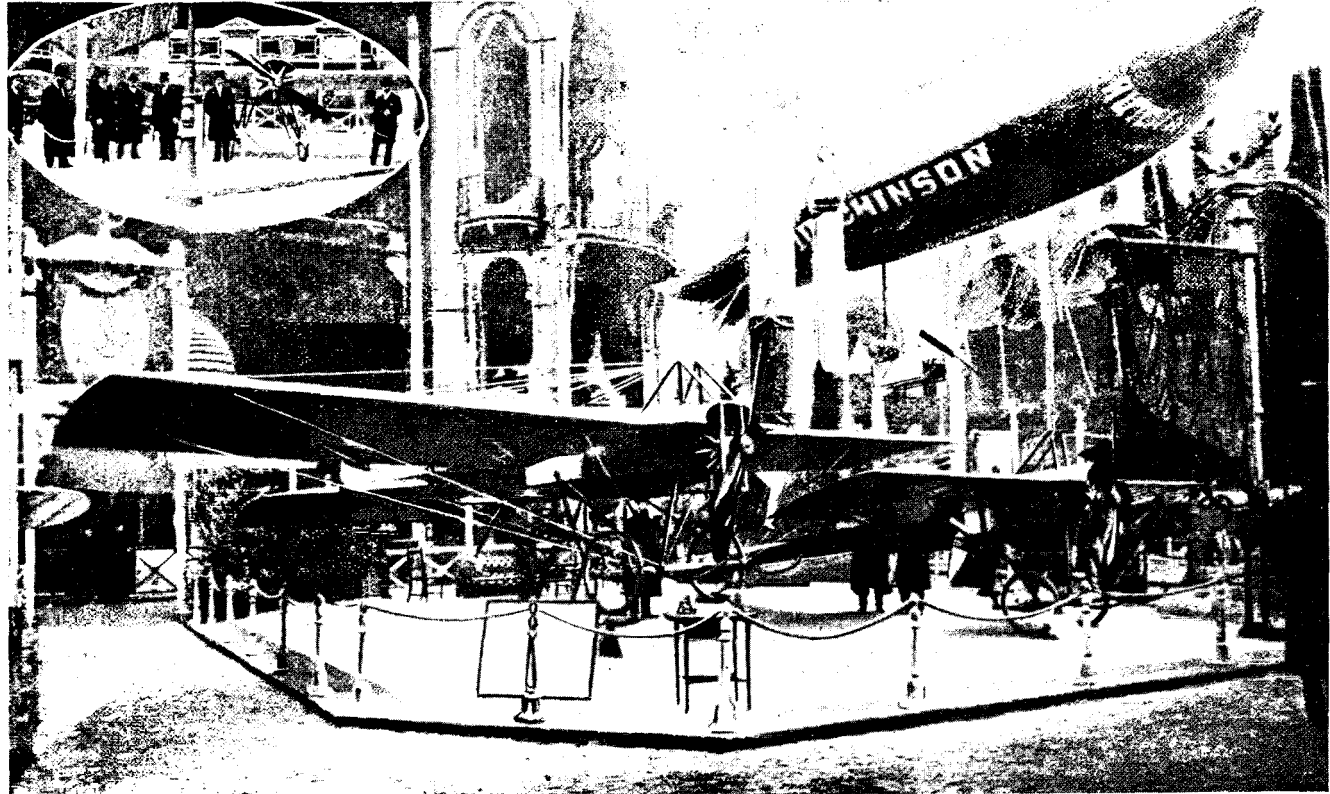
Монопланъ Трена (Train).

Рис. № 8.



Монопланъ де Марса-Мооненъ (de Marçau-Moopen); налѣво показанъ аппаратъ со сложенными крыльями; правѣ — съ развернутыми крыльями.

Рис. № 9.



Стандъ фирмы Моранъ-Сонье (Morane-Saulnier).